

Uchwała Nr XXVI/143/2013
Rady Gminy Hrubieszów
z dnia 30 kwietnia 2013 roku

w sprawie **przyjęcia Programu Rozwoju Turystyki Gminy Hrubieszów na lata 2013-2017.**

Na podstawie art. 18 ust. 2 pkt. 15 ustawy z dnia 8 marca 1990 r. o samorządzie gminnym (tj. Dz. U. z 2001 r. Nr 142, poz.1591 ze zm.), Rada Gminy uchwała, co następuje:

§ 1.

Przyjmuje się Program Rozwoju Turystyki Gminy Hrubieszów na lata 2013-2017 w brzmieniu stanowiącym załącznik nr 1 do niniejszej uchwały.

§ 2.

Wykonanie uchwały powierza się Wójtowi Gminy Hrubieszów.

§ 3.

Uchwała wchodzi w życie z dniem podjęcia.

Przewodniczący Rady Gminy


Janusz Jędrzejewski

Załącznik Nr 1
do Uchwały Nr XXVI/143/2013
Rady Gminy Hrubieszów
z dnia 30 kwietnia 2013 roku

**PROGRAM ROZWOJU TURYSTYKI
GMINY HRUBIESZÓW
NA LATA 2013 - 2017**

HRUBIESZÓW, kwiecień 2013 rok

Spis treści

I.	Wstęp	3
II.	Diagnoza	4
	1. Stan turystyki na terenie gminy Hrubieszów	4
	2. Zaplecze noclegowo-gastronomiczne	9
III.	Analiza SWOT	10
IV.	Wyniki przeprowadzonych ankiet i wywiadów	13
	1. Wyniki z ankiet przeprowadzonych wśród mieszkańców gminy Hrubieszów.....	13
	2. Wyniki przeprowadzonych wywiadów wśród osób budujących wioski tematyczne..	18
	3. Wyniki przeprowadzonych wywiadów z właścicielami gospodarstw agroturystycznych.....	20
V.	Misja, cele/obszary i zadania	24
VI.	Konsultacje społeczne	26
VII.	Wyniki konsultacji społecznych	26
VIII.	Monitoring i ewaluacja	41
IX.	Podsumowanie	42

I. WSTĘP

Program Rozwoju Turystyki gminy Hrubieszów jest ważnym dokumentem planowania rozwoju lokalnego, określający cele/obszary działań, jest jednym z podstawowych instrumentów zarządzania wiejską gminą Hrubieszów.

Dokument powstawał z udziałem mieszkańców gminy metodą partycypacji społecznej, z możliwie szerokim udziałem mieszkańców: przedstawicieli organizacji pozarządowych, mieszkańców prowadzących działalność pozarolniczą, jednostek organizacyjnych gminy i instytucji. Prace nad programem rozpoczęły się w lutym 2012 roku i obejmowały następujące etapy:

- analizę obowiązujących dokumentów planistycznych, Strategii Rozwoju Lokalnego Gminy Hrubieszów w latach 2008 – 2020, Strategii Rozwoju Gminy Hrubieszów;
- analizę dostępnych danych statystycznych GUS i GOPS;
- analizę zasobów przyrodniczych, historycznych i infrastruktury turystycznej;
- spotkania z mieszkańcami podczas zebrań wiejskich;
- przeprowadzenie ankiet wśród mieszkańców podczas zebrań organizowanych w Urzędzie Gminy, zebrań wiejskich, poprzez bibliotekę publiczną i jej filie, poprzez instytucje GPOS, GZUK, GOK i placówki w terenie;
- przeprowadzenie wywiadów z osobami budującymi wioski tematyczne, z właścicielami gospodarstw agroturystycznych;
- organizację 6 spotkań warsztatowych w Urzędzie Gminy Hrubieszów podczas których mieszkańcy wypracowali cele/obszary działania, zadania i misję;
- konsultacje społeczne mające na celu weryfikację celów/obszarów działania i zadania;
- organizację konkursu plastycznego dla dzieci szkół podstawowych kl. IV - VI i gimnazjum pt. „Moja miejscowość Moich marzeń”;
- przygotowanie ostatecznej wersji dokumentów;

Program określa trzy podstawowe cele/obszary działania, które zostały sformułowane w trakcie prac zespołu partycypacyjnego. Cele/obszary i zadania odzwierciedlają potrzeby społeczności lokalnej, co pozwoli na utożsamianie się zarówno mieszkańców jak i władz z wypracowanym dokumentem, a realizacja zadań pozwoli zmienić rzeczywistość.

W spotkaniach łącznie udział wzięło 68 osób.

II. DIAGNOZA

1. Stan turystyki na terenie gminy Hrubieszów

Gmina Hrubieszów, obszarowo jedna z największych gmin w Polsce, położona jest w południowo-wschodniej części Województwa Lubelskiego, przy granicy z Ukrainą stanowiącej jednocześnie wschodnią zewnętrzną granicę Unii Europejskiej. Powierzchnia gminy wynosi 259 km² (25.920 ha). Kształt gminy jest wydłużony w kierunku północno-południowym. W centrum usytuowane są tereny miasta Hrubieszowa (gmina miejska). Jest gminą typowo rolniczą. Brak tu jakichkolwiek form przemysłu. Obok rolnictwa rozwija się (choć słabo) sektor usług. Charakter gminy wpływa na niski poziom dochodów, uzyskiwanych przez mieszkańców. Dochody budżetowe Gminy Hrubieszów na jednego mieszkańca są o kilka procent niższe od średniej powiatu hrubieszowskiego. Ponad jedną trzecią wydatków budżetowych pochłania oświata i wychowanie, a niemal jedną piątą pomoc społeczna i pozostałe zadania z zakresu polityki społecznej.

Według stanu na dzień 31 grudnia 2011 r. Gminę Hrubieszów zamieszkiwało 10 896 osób w 37 miejscowościach (36 sołectw). Geograficzna rozpiętość i powierzchnia gminy nie wpływają korzystnie na integrację mieszkańców w skali całej jednostki terytorialnej. Z drugiej jednak strony jest to teren o charakterze rolniczym i w ramach poszczególnych miejscowości (sołectw) można już mówić o społecznościach lokalnych niższego niż gmina szczebla. Większość mieszkańców zna się nawzajem dość dobrze, zna problemy swoich sąsiadów. Tak więc bez wątpienia dominującym typem występujących mikrostruktur społecznych jest tu rodzina i sąsiedztwo, a także w znacznej mierze kręgi przyjaciół. W świadomości przeważającej liczby mieszkańców utkwiał tradycyjny model społeczeństwa, a w tym i rodziny. Tymczasem potrzeba wyjścia z integracją poza teren poszczególnych miejscowości wydaje się być rozumiana i uświadamiana zarówno przez samych mieszkańców, jak też i przez władze lokalne. Świadczyć mogą o tym, dość często organizowane, różnego rodzaju imprezy okolicznościowe, odbywające

się właśnie pod hasłami integracji mieszkańców o czym może świadczyć kalendarz imprez organizacji pozarządowych.

Czynnikiem niezwykle przemawiającym za wysokim stopniem integracji społecznej są organizacje formalne i nieformalne, działające na terenie gminy. Łącznie funkcjonuje ich obecnie 67, a ich liczba stale rośnie. Spośród tych organizacji jedynie 28 nie posiada osobowości prawnej. W ostatnich kilku latach wpływ na zwiększenie integracji wśród mieszkańców wywierają inicjatywy tworzenia wiosek tematycznych. Chęć utworzenia takich wiosek, skierowanych przede wszystkim do turystów, zgłosiło 10 miejscowości. Pierwszą, a zarazem najbardziej zaangażowaną miejscowością pod tym względem jest Masłomęcz (Wioska Gotów).

Czynnikiem, który może stać się motorem rozwoju Gminy Hrubieszów, jest wykorzystanie turystyki, a szczególnie agroturystyki. Wciąż jednak ogromnym niedostatkiem jest brak bazy noclegowej oraz usług gastronomicznych. Na terenie całej gminy funkcjonuje 10 gospodarstw agroturystycznych oraz sezonowa baza noclegowa (działająca przy szkole podstawowej). Łącznie wszystkie te obiekty są w stanie przyjąć jednocześnie ok. 120 osób. W tym zakresie zauważa się tendencję wzrostową. Mieszkańcy deklarują chęć tworzenia kolejnych gospodarstw agroturystycznych, co znacznie ułatwia dostępność do funduszy pomocowych Unii Europejskiej. Niedostateczne warunki noclegowe występują również w samym mieście Hrubieszów oraz w powiecie hrubieszowskim. We wszystkich pozostałych 7 gminach (w tym i mieście Hrubieszów) powiatu hrubieszowskiego funkcjonuje 20 gospodarstw agroturystycznych, które deklarują przyjęcie ok. 160 osób. W ostatnich latach można dostrzec ożywienie działań, sprzyjających rozwojowi turystyki. Powstało kilka szlaków oraz ścieżek pieszych i rowerowych, z których 6 jest znakowanych. Łączna długość tych szlaków wynosi ok. 150 km.

Na infrastrukturę turystyczną składają się jeszcze inne obiekty, w tym: wypożyczalnia rowerów w miejscowości Ślipcze i miejsce pod pole namiotowe w Czumowie. Natomiast użytek Błonia Nadbużańskie można obserwować z wieży widokowej w Gródku. Ponadto w Ślipczu można wynająć turystyczny wóz konny, a w Obrowcu korzystać z przejażdżek bryczką lub z kuligu. Informację turystyczną można uzyskać w budynku Urzędu Gminy Hrubieszów (Gminne Centrum Informacji Turystycznej) oraz w Gminnym Ośrodku Kultury w Hrubieszowie, który siedzibę swoją posiada w miejscowości Wołajowice. Zarówno gmina, jak i cały powiat odczuwają brak kąpieliska.

Gmina Hrubieszów posiada wiele atrakcji, które nie występują w sąsiednich gminach. Zasoby przyrodnicze Gminy Hrubieszów są bardzo bogate, szczególnie za sprawą położenia w dorzeczu dwóch głównych rzek: Bugu i Huczwy. Rzeki te wraz z dużą ilością dorzeczy, odnóg, potoków, mokradeł i jezior (starorzeczy Bugu) tworzą bogatą sieć wodną. Dzięki temu bujnie rozwija się przyroda. W wodach żyje wiele gatunków ryb, których wielkość przyciąga wędkarzy. Silne wiry sprawiają, że Bug, na całym odcinku, silnie meandruje, tworząc liczne zakola. Jest to jedyna tak duża rzeka w Europie o nieuregulowanym korycie. Malownicze meandry Bugu, który wymywa kredowe skarpy i przechodzi w odcinek przełomowy, można zobaczyć w miejscowości Ślipcze. Przyległe do rzeki tereny są często, w okresie wiosenno-letnim, zalewane, tworząc rozległe rozlewiska. Największe z nich występują na łąkach w okolicach Czumowa, Gródka, Husynnego i Ślipcza, sprawiając wrażenie olbrzymiego jeziora, posianego niewielkimi wysepkami z roślinnością krzewową. Dolina Bugu jest też dogodnym miejscem dla występowania bobra europejskiego, którego ślady pobytu można obserwować na przykładzie ściętych drzew. Ponadto region ten charakteryzuje się czystym i nieskażonym powietrzem, gdyż brak tu wielkich zakładów produkcyjnych, a cały teren ma charakter rolniczy. Położenie i warunki klimatyczne występujące na terenie Powiatu Hrubieszowskiego, wpływające na ukształtowanie terenu oraz zachowanie stanu środowiska naturalnego, sprawiają, że obszar ten jest bogaty w różnorodne gatunki fauny i flory, a równocześnie jest atrakcyjny pod względem turystycznym. Niezwykle cenne zasoby środowiska przyrodniczego wymagają zastosowania różnych form ochronnych. Do występujących na terenie gminy należą:

- Strzelecki Park Krajobrazowy położony jest na terenie powiatów: hrubieszowskiego i chełmskiego. Park ma charakter leśny, lasy stanowią 62% jego powierzchni. Cenne i atrakcyjne pod względem przyrodniczym są również łąki i pastwiska, zajmujące 11% powierzchni, 17% to grunty orne, a pozostałe grunty stanowią 10% powierzchni. W Strzeleckim Parku Krajobrazowym występują największe w Europie siedliska ptaków drapieżnych i nietoperzy. Wchodzące w skład parku systemy leśne zostały wpisane na listę ostoi ptaków o znaczeniu krajowym. Natomiast ostoje w jego części, znajdującej się w dolinie Bugu, mają znaczenie europejskie. Występuje tam największa w województwie i jedna z największych w Polsce populacja bociana białego. Do cennych gatunków zalicza się również: orlika krzykliwego, myszołowa zwyczajnego, krogulca, pustułkę i jastrzębia gołębiarza oraz błotniaka łąkowego i popielatego. Oprócz ptaków ochroną objęte są również rzadkie gatunki roślin, m.in.: skalnica

ziarenkowata, czosnek kątowaty, brzoza niska, obównik pospolity, wawrzynek wilcze tyko, lilia złotogłów i parzydło leśne.

• Nadbużański Obszar Chronionego Krajobrazu utworzony został w 1997 roku wzdłuż doliny Bugu na odcinku od Horodła do Kryłowa, a na terenie gminy obejmuje miejscowości: Husynne, Teptiuków, Świerszczów, Gródek, Czumów, Ślipcze, Kosmów. Na jego terenie ochroną objęte są głównie ekosystemy pozaleśne, w tym: łąkowe i wodne. Najcenniejszym chyba bogactwem tego obszaru są murawy kserotermiczne, występujące na zboczach doliny Bugu. Największym rejonem ich występowania jest użytek ekologiczny „Błonia Nadbużańskie” w rejonie miejscowości Gródek i Czumów. Rozwija się tam nietypowa dla regionu roślinność, charakterystyczna dla stepów. Poprzez to tereny te upodabniają się do stepów ukraińskich. Notuje się występowanie wielu rzadkich gatunków roślin. Zlokalizowane jest tam jedyne w Polsce stanowisko szczodrzeńca zmiennego oraz jedno z trzech żmijowca czerwonego. Na uwagę zasługują również lasy grądowe w odmianie wołyńskiej, które charakteryzują się występowaniem różnych storczyków i ciepłolubnych gatunków roślin w runie.

Obszar ten jest także zasobny w cenne i rzadkie gatunki zwierząt i ptactwa, do których należy zaliczyć: susła peretkowanego (stanowiska na „Błoniach Nadbużańskich”), bobra europejskiego, gronostaja, jaskólkę brzegówkę, zimorodki i żołą. W rejonie miejscowości Husynne występuje znaczne skupisko bociana białego, a w lesie pod Cichobórzem kolonia czapli siwej (największa na Zamojszczyźnie). Na obszarze tym spotkać można również m.in.: bociana czarnego, derkacza, cyrankę, jarząbka, żurawia, dzięcioła biało-grzbiatego i dzięcioła zielonosiwego.

• Ponadto znaczna część obszaru gminy (część miejscowości: Kułakowice Trzecie, Stefankowice Kolonia, Ubrodowice, Białoskóry, Annopol, Szpikołosy, Husynne, Teptiuków, Świerszczów, Gródek, Czumów, Ślipcze, Kosmów), wchodzi w skład obszarów specjalnej ochrony ptaków i specjalnej ochrony siedlisk NATURA 2000. Potwierdza to niezwykle walory przyrodnicze tego terenu.

Teren Gminy Hrubieszów jest również bardzo atrakcyjny pod względem kulturowym. Do rejestru zabytków Województwa Lubelskiego wpisanych jest 31 obiektów z terenu gminy. Oprócz tego kilkadziesiąt obiektów, objętych ochroną konserwatorską i archeologiczną, zawiera ewidencja zabytków prowadzona przez Wójta Gminy Hrubieszów. Jest to teren o niespotykanej

gdzie indziej ciągłości osadnictwa pradziejowego. Był on atrakcyjnym miejscem już dla starożytnych osadników, którzy pozostawili po sobie bardzo bogate ślady. Widoczne pozostałości dawnego osadnictwa, w postaci grodzisk, mogił i kurhanów budziły od dawna zainteresowanie. Było to głównym powodem prowadzonych tam badań archeologicznych, które doprowadziły do dokonania rewelacyjnych odkryć. Dzięki kresowemu położeniu, można napotkać zarówno katolickie kościoły, jak i sakralne obiekty prawosławne oraz grekokatolickie. Przez wieki krzyżowały się tam wpływy różnych religii i nacji (polskiej, ruskiej, żydowskiej, litewskiej i tatarskiej). Pośród malowniczych krajobrazów hrubieszowskich niezauważone nie pozostają dwory, pałace i pozostałości zespołów podworskich. Częstym obrazem są również przydrożne kapliczki i krzyże.

Prowadzone od wielu lat prace archeologiczne doprowadziły do odkrycia funkcjonowania tam wielu kultur. Początków osadnictwa na ziemi hrubieszowskiej należy poszukiwać w końcowej fazie paleolitu, czyli ok. XI tysiąclecia p.n.e. Stwierdzono też występowanie tam kultury ceramiki wstęgowej rytej (okres ok. 5500 – 5200 p.n.e.), którą zapoczątkowali przybysze z Karpat, zajmujący się uprawą roli. Wykopaliska potwierdziły, że na terenie tym zamieszkiwali Bastardowie, Wandalowie i Goci, wędrowali przez nią Scytowie, a prawdopodobnie także Herulowie i Awarowie. Szczególnymi miejscami, pod tym względem, są miejscowości: Gródek i Masłomęcz.

W Gródku odkryto ślady osad i cmentarzysk wielu kultur. Najcenniejszym z tych odkryć było stwierdzenie występowania tam jednej z największych osad neolitycznych kultury pucharków lejkowych (ok. 3100 – 2500 p.n.e.) oraz największego cmentarzyska Gotów w Europie. Natomiast Masłomęcz był stolicą Gotów w regionie. To tam odkryto ich osadę i cmentarzysko z II – IV w. n.e. Cywilizacja jaką Goci założyli w okolicach Masłomęcza była jedną z największych w Europie. Od miejscowości nazwano ją grupą masłomęcką. Samych wykopalisk archeologicznych nie można dziś zobaczyć. Jednak przyniosły one wiele cennych przedmiotów z życia codziennego starożytnych cywilizacji. Niektóre z tych przedmiotów można oglądać w Muzeum im. Stanisława Staszica w Hrubieszowie. W samym Masłomęczu można jedynie zwiedzić chatę gocką, stanowiącą rekonstrukcję oryginalnej.

Wspomniany już Gródek odgrywał bardzo ważną rolę w średniowieczu. Znajdują się tam pozostałości po dawnym grodzie Wołyń, który wchodził w skład Grodów Czerwieńskich. Pierwsze wzmianki o miejscowości w latopisach, pochodzą z X wieku, ale odkrycia

archeologiczne sytuują tam zwartą osadę jeszcze w VIII wieku. Gród Wołyń był jednym z głównych ośrodków słowiańskiego plemienia Dulebów. Na przełomie X i XI wieku popadł w zależność od Rusi Kijowskiej. Został przyłączony do Polski w 1018 roku podczas wyprawy na Ruś Bolesława Chrobrego. Ostatecznie gród został zniszczony w wyniku działań wojennych w XIII wieku. Do dziś zachowały się jedynie jego pozostałości.

To właśnie podczas wyprawy na Ruś w 1018 roku Bolesław Chrobry przeprowadził się przez Bug nieopodal grodu Wołyń. Od tego wydarzenia obniżenie terenu na pograniczu Gródka i Czumowa nazywane jest „Królewskim Kątem”. „Królewskim Kątem” został też nazwany, znajdujący się opodal, XIX-wieczny pałacyk eklektyczny w Czumowie, oferujący m.in. miejsca noclegowe i inne atrakcje.

Na infrastrukturę turystyczną składają się jeszcze inne obiekty, w tym: wypożyczalnia rowerów w miejscowości Ślipcze i miejsce pod pole namiotowe w Czumowie. Natomiast użytek Błonia Nadbużańskie można obserwować z wieży widokowej w Gródku. Ponadto w Ślipczu można wynająć turystyczny wóz konny, a w Obrowcu korzystać z przejażdżek bryczką lub z kuligu. Informację turystyczną można uzyskać przede w budynku Urzędu Gminy Hrubieszów (Gminne Centrum Informacji Turystycznej) oraz w Gminnym Ośrodku Kultury w Hrubieszowie, który siedzibę swoją posiada w miejscowości Wołajowice.

Szczególnie przygraniczne położenie i przebiegająca przez jej teren linia LHS oraz kolejowe towarowe przejście graniczne z Ukrainą w Gródku mogą sprzyjać rozwojowi sektorów gospodarczych.

2. Zaplecze noclegowo – gastronomiczne

Na terenie gminy jest zarejestrowanych 9 gospodarstw agroturystycznych oferujących 71 miejsc noclegowych. W Szkole Podstawowej w Husynnem jest 50 miejsc noclegowych. Natomiast brak jest punktów gastronomicznych na naszym terenie, jak również miejsc sprzedających pamiątki.

Z początkiem marca 2012 r. rozpoczęła się ankietyzacja mieszkańców

Przeprowadzona wśród mieszkańców ankieta odpowiedziała na pytania dotyczące kierunku rozwoju gminy, zaangażowania mieszkańców w obsługę turystów oraz wskazała w jakim obszarze mieszkańcy są gotowi zaangażować się.

Prace zespołu partycypacyjnego rozpoczęły się 12 marca 2012 r., podczas którego zostały przedstawione dostępne dane dotyczące mieszkańców i analiza dokumentów strategicznych gminy i powiatu pod kontem zawartych celów i zadań dotyczących turystyki.

III. ANALIZA SWOT

Analiza SWOT została przeprowadzona na pierwszym spotkaniu zespołu partycypacyjnego, w którym uczestniczyło 51 osób.

SŁABE STORNY

1. Słabo rozwinięta infrastruktura – gastronomia, noclegowa. (14)
2. Brak zainteresowania mieszkańców – brak pozytywnego nastawienia. (12)
3. Słaba promocja gminy oraz mało informacji o gminie. (8)
4. Słabe zainteresowanie świetlicami wiejskimi. (6)
5. Zły stan dróg gminnych i powiatowych. (6)
6. Duże bezrobocie – brak pracy dla młodzieży. (4)
7. Brak zaangażowanie młodzieży w życie wsi. (3)
8. Brak umiejętności, strach przed zmianami. (3)
9. Brak kąpieliska. (3)
10. Brak dochodów z produkcji rolnej. (3)
11. Duża migracja. (2)
12. Brak współpracy pomiędzy gminami. (2)
13. Brak pomocy z zewnątrz np. od władz. (2)
14. Brak punktu Informacji Turystycznej. (2)
15. Brak wypromowanego produktu turystycznego. (2)
16. Zamykanie szkół. (2)
17. Brak oznakowania turystycznego miejscowości. (2)
18. Położenie gminy wokół miasta. (2)
19. Starzejące się społeczeństwo- różnorodność społeczeństwa. (2)
20. Gromadzenie złomu. (2)
21. Nie dostosowany plan zagospodarowania przestrzennego. (1)
22. Brak zainteresowania istniejącymi szlakami turystycznymi. (1)

23. Brak doświadczeń pod kątem turystyki. (1)
24. Mało zabytków. (1)
25. Brak świadomości ludzi co do atrakcyjności regionu. (1)
26. Brak tradycji usług turystycznych. (1)

MOCNE STRONY

1. Bogactwo przyrodnicze –duże walory przyrodnicze. (20)
2. Walory turystyczne rzeki Bug. (9)
3. Położenie przygraniczne. (9)
4. Czyste środowisko – nieskażone przemysłem. (7)
5. Zaangażowanie ludzi – otwartość społeczeństwa. (7)
6. Bogata historia gminy – miejscowości. (5)
7. Zaangażowanie władz gminy. (4)
8. Wioska Gotów – marka Gotania. (4)
9. Brak przemysłu. (4)
10. Ekologiczna zdrowa żywność. (4)
11. Różnorodność zabytków na terenie gminy. (3)
12. Zachowanie dawnych zawodów – zwyczajów. (3)
13. Dziedzictwo kulturalne – tradycje. (2)
14. Ścieżki rowerowe – trasy turystyczne. (2)
15. Organizowanie imprez jednoczących społeczność. (1)
16. Dostęp do Internetu i nowoczesnego sprzętu. (1)
17. Promocja gminy. (1)
18. Zespoły taneczne, śpiewacze. (1)
19. Łatwa siła robocza. (1)
20. Polepszenie bytu kobiet żyjących na wsi. (1)
21. Partnerstwo. (1)
22. Rozwój agroturystyki. (1)

ZAGROŻENIA

1. Migracja młodych ludzi. (12)
2. Budowa spalarni odpadów. (8)
3. Rozwój przemysłu.(7)
4. Budowa obwodnicy – zanieczyszczenie środowiska spalinami. (7)
5. Brak finansów - wprowadzenie opłat dodatkowych. (4)
6. Wzrost konkurencyjności innych gmin-regionów. (4)
7. Plany poszukiwania na ternie gminy gazu łupkowego. (4)
8. Utrata walorów przyrodniczych – ekologicznych. (3)
9. Kataklizmy pogodowe. (2)
10. Likwidacja lasów-wycinka drzew. (2)

11. Brak rozwoju infrastruktury. (2)
12. Wysypywanie śmieci – zanieczyszczanie środowiska. (2)
13. Brak lub utrata dotacji unijnych. (2)
14. Szerzące się bezrobocie. (2)
15. Starzejąca się wieś. (2)
16. Brak zaangażowania w ochronę przyrody. (1)
17. Nielegalny handel przedgraniczny. (1)
18. Słabość samorządu. (1)
19. Zubożenie mieszkańców. (1)
20. Nadmierna populacja zwierząt niszczących roślinność i uprawy np. bobry. (1)
21. Przepisy prawne. (1)
22. Mała współpraca gmin ościennych. (1)
23. Urbanizacja. (1)
24. Regulacja rzek. (1)
25. Globalizacja regionów-gmin. (1)
26. Wypracowanie obecnej infrastruktury. (1)

SZANSE

1. Pozyskiwanie środków unijnych. (17)
2. Rozwój infrastruktury drogowej – budowa obwodnicy. (8)
3. Promocja gminy. (7)
4. Poszukiwanie przez turystów coraz nowych atrakcji turystycznych. (5)
5. Pojawienie się inwestorów. (4)
6. Przyjazd turystów. (4)
7. Stworzenie nowych miejsc pracy. (4)
8. Rozbudowa i rozwój bazy turystycznej. (4)
9. Rozwój i promocja odnawialnych źródeł energii. (3)
10. Promowanie zdrowej – ekologicznej żywności. (3)
11. Współpraca międzynarodowa – pozyskiwanie partnerów. (2)
12. Poprawa wyglądu i atrakcyjności terenów gminy. (2)
13. Stworzenie ośrodków agroturystycznych – rozwój agroturystyki. (2)
14. Powstawanie targowiska. (1)
15. Współpraca z sąsiednimi gminami. (1)
16. Zwiększenie środków na infrastrukturę. (1)

IV. WYNIKI PRZEPROWADZONYCH ANKIET I WYWIADÓW

1. Wyniki ankiet przeprowadzonych wśród mieszkańców gminy Hrubieszów

Mieszkańcy gminy Hrubieszów zostali poproszeni o wypełnienie anonimowych ankiet, które były rozprowadzane w okresie od 10 marca do 13 kwietnia 2012 roku. Podczas zebrań wiejskich, w bibliotekach publicznych, w klubokawiarniach, w Gminnym Ośrodku Pomocy Społecznej, w Gminnym Zakładzie Usług Komunalnych, w Gminnym Ośrodku Kultury.

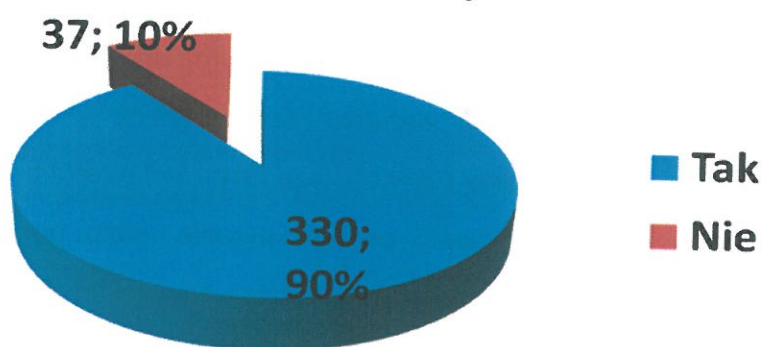
Zostało wydanych 380 ankiet z czego wróciło 367 ankiet. W ankiecie zostało zamieszczonych 5 pytań.

Celem badania było zapoznanie się ze stanem faktycznym, zakres badania obejmował pytania dotyczące wyrażenia opinii na temat kierunku rozwoju gminy w obszarze turystyki; drugie pytanie dotyczyło chęci zaangażowania się w obsługę turystów; trzecie pytanie dotyczyło obszaru w którym chcieliby się zaangażować; czwarte pytanie miało pokazać na ile są samodzielni czy oczekują pomocy, a jeżeli tak – kolejne pytanie – to w jakim zakresie. Metryczka wskazała nam stosunek kobiet i mężczyzn; wiek; wykształcenie biorących udział w badaniu.

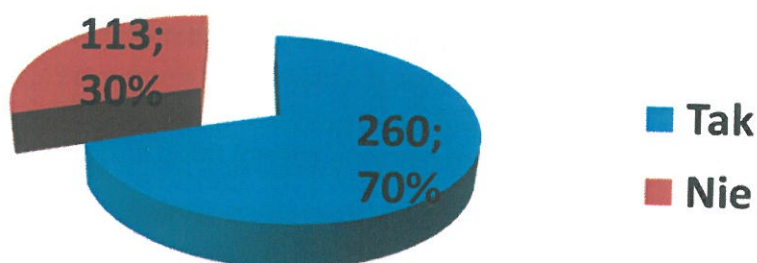
Z badania wynika że 90% osób badanych wypowiedziało się na tak, że turystyka jest szansą na rozwój gminy. 70% osób biorących udział w badaniu wyraziło chęć zaangażowania się w obsługę turystów z tego 19% utworzenie gospodarstwa agroturystycznego; 7% utworzenie gospodarstwa edukacyjnego; 16% utworzenie zaplecza żywieniowego swojskie jedło; 14% w organizację atrakcji turystycznej; 10% w turystykę konną; 12% wyrób pamiątek; 8% wytwarzanie lokalnego produktu; 10% organizacja punktu handlowego/rękodzieła; 4% jako lokalny bazarz/opowiadanie różnych historii; 1% inne: regionalny produkt o nazwie KOBRA pędzony na swojskiej recepturze, sportowo rekreacyjne rozwój młodzieży, organizacja wolnego czasu, zatrudnienie w agroturystyce, organizacja imprez sportowych, organizacja imprez, organizacja półkolonii, gry terenowe, opowiadanie o Gotach, utworzenie pięknych ogrodów kwiatowych. 62% osób badanych oczekiwałoby pomocy w organizacji przedsięwzięcia w tym: 42% z zakresu zakładania własnej działalności; 25% z zakresu prowadzenie księgowości; 32% z zakresu organizacji i zarządzania; 1% stanowiły inne: finansowy, uprawa warzyw ekologicznych, przykłady funkcjonowania takich gospodarstw, przekazywanie i moc w promocji wsi, naprowadzenie na trop.

Wśród respondentów 63% stanowiły kobiety, 37% mężczyźni, wiek osób badanych przedstawiał się następująco: 18-24 lat 8%; 25-35 lat 23%; 36-45 lat 32%; 46-60 lat 29%; powyżej 60 lat 8%. Wykształcenie osób badanych przedstawiało się następująco: podstawowe 12%; zawodowe 32%; średnie 46%; wyższe 10%. Poniżej przedstawione są wykresy do omówionych danych.

1. Czy turystyka jest szansą na rozwój gminy



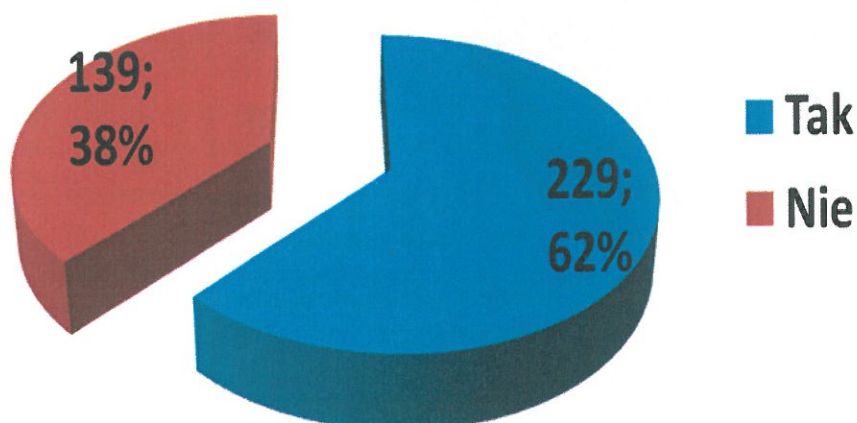
2. Czy chciałby Pan/i zaangażować się w obsługę turystów



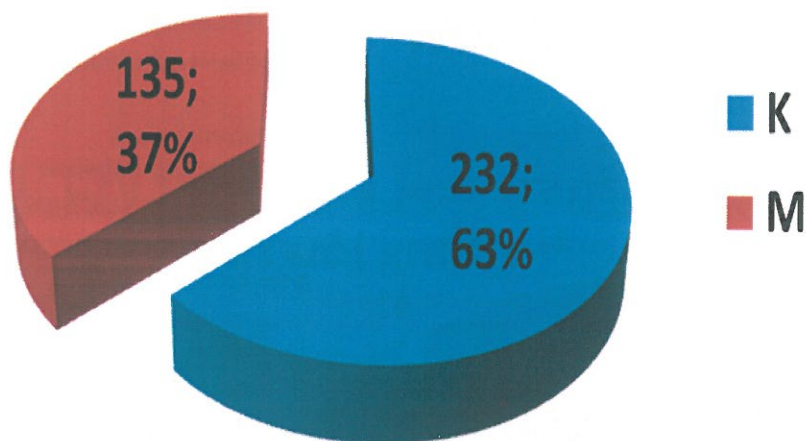
3. W jakim obszarze chciałby Pan/i zaangażować się w obsługę turystów



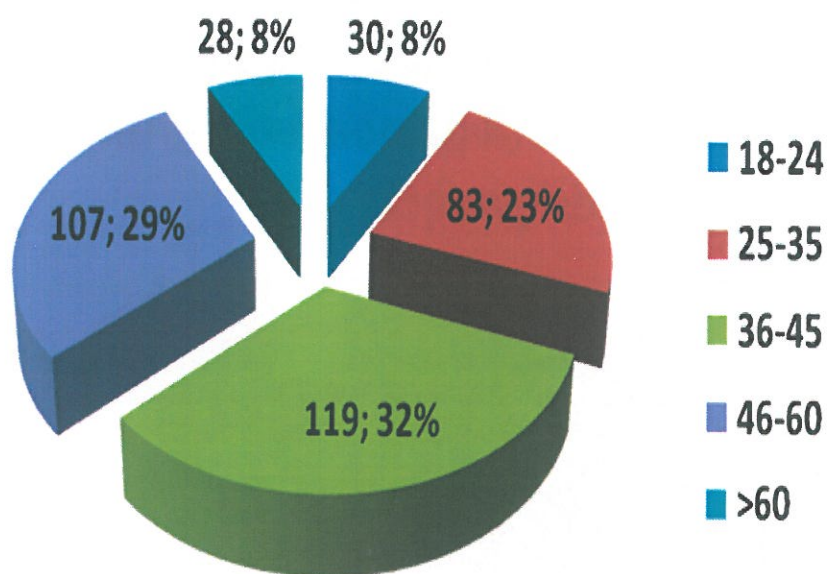
4. Czy oczekiwałby Pan/i pomocy w realizacji przedsięwzięcia



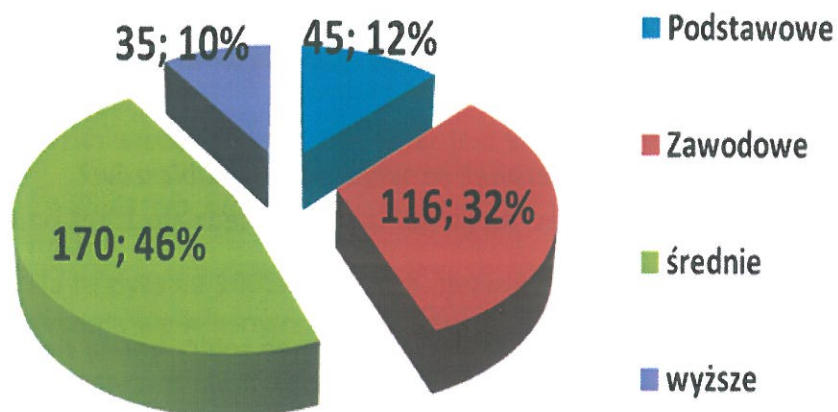
Liczba kobiet i mężczyzn uczestniczących w badaniu



Wiek osób badanych



Wykształcenie osób badaniych



2. Wyniki przeprowadzonych wywiadów grupowych wśród osób budujących wioski tematyczne

Badaniem została objęta grupa osób tworząca wioski tematyczne, narzędziem był wywiad grupowy, wywiadów odbyło się 10. Celem wywiadów było ocenienie stanu faktycznego budowy wiosek. Poniżej zamieszczone są pytania wraz z odpowiedziami respondentów.

1. Jaki według Państwa powinien być kierunek rozwoju gminy Hrubieszów?

Gmina powinna rozwijać się w kierunku turystyki. Tak odpowiedziało 100% badanych.

2. Jak postrzegają budowę wioski inni mieszkańcy?

Mieszkańcy drwią z tego co robimy, mówią, że nie mamy co robić, śmieją się, do tego co robimy podchodzą bardzo sceptycznie, nie angażują się. Takich odpowiedzi udzieliło 100 % badanych.

Natomiast w Masłomęczu padła odpowiedź, że mieszkańcy są dumni, w Nowosiótkach nie wszyscy są przeciwni, w Szpikołosach starsi mieszkańcy się cieszą, w Wolicy mieszkańcy zazdroszczą.

3. Czy chcieliby się zaangażować?

Na to pytanie 90 % badanych udzieliło odpowiedzi nie wierzą w powodzenie tego przedsięwzięcia, jak zobaczą efekty wówczas uwierzą, 10% udzieliło odpowiedzi trudno powiedzieć.

Podczas wywiadu w 70% pojawiły się odpowiedzi, że mieszkańcy za mało wiedzą o idei budowania wiosek, o tym, że mogą się włączyć/zaangażować w pracę budowy wioski, że mogą przygotować własną ofertę i uzupełnić ofertę wioski. Temat jest nierozpowszechniony, a padają też i błędne informacje.

4. Kto z Państwa widzi szansę rozwoju dla siebie?

Na to pytanie 30% badanych odpowiedziało, tak, jak najbardziej.

70% badanych jest niezdecydowanych.

Obawy są przed Sanepidem, przed Urzędem Skarbowym, ZUS-em, bo wiąże się to z załatwianiem formalności z papierami oraz z tym, że wypracowane pieniądze „zabierze” Urząd Skarbowy i ZUS.

W 70 % procentach osoby zaangażowane w budowę wioski nie wierzą we własne siły, możliwości.

5. Jeżeli tak, to w jakim obszarze? (proszę zaznaczyć 3 odpowiedzi)

Osoby, które widzą szansę rozwoju dla siebie zaznaczyły np. obszary: wyrobu pamiątek i organizacji zaplecza żywieniowego, otwarcie gospodarstwa agroturystycznego.

6. Czy Pan/i planuje rozpocząć działalność gospodarczą?

Powtarzają się odpowiedzi z punktu 4. Obawy są przed Sanepidem, przed Urzędem Skarbowym, ZUS-em, bo wiąże się to z załatwianiem formalności z papierami oraz z tym, że wypracowane pieniądze „zabierze” Urząd Skarbowy i ZUS.

7. Na jakim etapie budowy jest wioska? (pytanie pomocnicze. Za miesiąc, od chwili prowadzenia wywiadu, przyjeżdża grupa turystów, czy jesteście w stanie ich przyjąć?)

Każda wioska zadeklarowała, że jest w stanie przyjąć. 100% odpowiedzi na tak.

8. Co Państwo planujecie jeszcze zrobić, może budowa infrastruktury (wiaty, ławki itp.)?

Na to pytanie 100% badanych opowiedziało o planach na rozbudowę, natomiast 20% działała we własnym zakresie nie czekając na wsparcie samorządu.

9. Z jakimi problemami Państwo się spotykacie?

Problemy pojawiły się następujące:

- a) Brak wsparcia ze strony mieszkańców;
- b) Mała wiedza mieszkańców na temat idei wioski tematycznej;
- c) Brak wsparcia tu na miejscu aby realizowane były działania;
- d) Brak zaangażowanie ze strony radnych;
- e) Brak zainteresowania ze strony OSP, Stowarzyszeń i Kółek Rolniczych;
- f) Brak funduszy na zakup materiałów do wykonywania pamiątek;
- g) Brak toalety z bieżącą wodą;
- h) Brak bram wjazdowych na teren świetlicy;
- i) Masłomęcz – turyści pytają o możliwość kupienia kawy;
- j) Brak dokumentu strategicznego.

10. Jakie bariery napotyka Państwo tworząc wioskę tematyczną?

- a) Brak lidera,
- b) Brak wiedzy z zakresu organizacji i zarządzania, krok po kroku jak organizować poszczególne działania, niepodzielony scenariusz działania wioski,
- c) Większa dostępność konkursów grantowych.

11. Co Państwu pomogło przy budowaniu wiosek? Ułatwiło start?

- a) W budowie pomógłby entuzjazm społeczności;
- b) Większa wiedza z zakresu organizacji i zarządzania, co i jak „krok po kroku” należy robić, praca z grupą i ludźmi;
- c) Większa odpowiedzialność i zaangażowanie członków;
- d) Zaangażowania pozostałych organizacji istniejących we wsi;
- e) Zatrudnienie osoby do świetlicy i pracownika gospodarczego we wsi;
- f) Niesprecyzowane.

12. Skąd Państwo pozyskujecie fundusze na budowę wioski?

Fundusze własne KGW, uczestnictwo w projekcie realizowanym przez Stowarzyszenie Kobiet Gminy Hrubieszów – Polskie Kwiaty, z projektów.

13. Czy planujecie Państwo wykonać materiały promocyjne?

Nie sprecyzowane.

14. Jaka jest Państwa wiedza na temat innych podmiotów obsługujących turystów z terenu powiatu?

Żadna.

15. A na jakim poziomie jest współpraca Państwa z innymi podmiotami obsługujących turystów z terenu powiatu?

Na żadnym.

16. Czy widzą Państwo sens organizowania spotkań podmiotów obsługujących turystów przed rozpoczęciem sezonu turystycznego?

Tak, jak najbardziej.

17. Czy informacja turystyczna jest widoczna i dostępna?

Informacji brak, GCIT nie jest znane.

18. Inne... ?

Niesprecyzowane.

3. Wyniki przeprowadzonych wywiadów z właścicielami gospodarstw agroturystycznego z terenu gminy Hrubieszów

1. Jacy turyści/ grupy turystów odwiedzają Pana/i gospodarstwo?

- a) rodziny z dziećmi;
- b) osoby indywidualne (wędkarze, historycy);
- c) wycieczki np.: szkolne (grupy zorganizowane);
- d) niepełnosprawni.

2. Jaki jest cel wizyty turystów w Pana/i gospodarstwie?

- a) po prostu aktywny wypoczynek;
- b) poznanie tych regionów;
- c) sentyment;
- d) rzeka Bug (wędkarze).

3. W jakim okresie roku jest najwięcej odwiedzin w Pana/i gospodarstwie?

Najwięcej odwiedzin jest w ciągu wakacji od połowy maja do końca września w innych miesiącach sporadycznie.

4. Na jak długo przyjeżdżają?

Turyści przyjeżdżają od tyg. nawet do 4 tyg. lub tylko na weekendy czasem na imprezy kulturalne nie tylko gminne.

5. Skąd przyjeżdżają?

- a) z dużych miast praktycznie z całej Polski;
- b) z Ukrainy;
- c) z zaprzyjaźnionych regionów z Gminą Hrubieszów.

6. Dlaczego przyjeżdżają?

- a) w celu odetchnięcia świeżym powietrzem, nie skażonym powietrzem;
- b) po prostu ciekawość tych stron;
- c) zwiedzanie Ukrainy;
- d) przyciąga ich nasza architektura (zabytki).

7. Jaki rodzaj wypoczynku preferują?

- a) aktywny w 90% (rowery, zwiedzanie autem, piesze wędrówki, wędkowanie);
- b) rzadko stacjonarny.

8. Jak oceniają atrakcje turystyczne?

- a) podoba im się bardzo Bug , zabytki, nasz krajobraz;
- b) lubią takie atrakcje jak wieża widokowa;
- c) nasze atrakcje nie kiedy oceniają dość wysoko.

9. Czy turyści wracają i co ich przyciąga ?

Turyści wracają dość często przyciąga ich spokój, cisza, kameralność otoczenia, nasza żywność (świeża), świeże powietrze oraz to, że u nas jest gościnnie. Często nawet polecają innym.

10. Czy łatwo jest dotrzeć do informacji turystycznej (atrakcje, noclegi, wyżywienie) poprzez Internet?

Raczej jest dosyć trudno dotrzeć do informacji turystycznej, ale przez Internet dość łatwo i szybko. Jest bardzo mało ulotek, folderów itd.

11. Czy łatwo uzyskać informację w punktach informacyjnych naszego regionu?

Ciężko jest w nich uzyskać informację , nie ma osoby która by to koordynowała, mają za mało folderów, ulotek informacyjnych przestarzały sprzęt, brak możliwości ksero czy skanowania.

12. Czego brakuje turystom?

- a) nie mają gdzie zjeść (wszędzie daleko);
- b) oznakowanie nie tylko zabytków, tras, ale nawet miejscowości;
- c) kąpieliska;
- d) ścieżek rowerowych;
- e) zagospodarowania rzeki Bug;
- f) więcej takich wież widokowych bądź przystani dla turystów, czyli słaba tego typu infrastruktura.

13. Czy łatwo dostępne są informatory o regionie zaspokajające potrzeby turystów?

Opinie były podzielone.

- TAK, ale nie ma przewodnika turystycznego, który współpracowałby z gospodarstwami agroturystycznymi,
- NIE, brak możliwości szybkiego dostępu do ulotek itd., oraz brak możliwości zakupu książek czasopism itd.

14. Co może być atutem naszego regionu?

- a) rzeka Bug;
- b) czyste powietrze;
- c) kościoły sakralne, cerkwie (zabytki);
- d) urządzenie ścieżek rowerowych;
- e) to, że Gmina Hrubieszów położona jest przy granicy z Ukrainą, - nasza ziemia (badacze).

15. Co jest największą atrakcją terenu?

- a) imprezy np.: „Dni Dobrosąsiedztwa”;
- b) spływy kajakowe (przyciągają bardzo dużo turystów nawet z zagranicy).

16. Co jest słabością oferty turystycznej?

- a) brak ogólnodostępnej informacji;
- b) brak infrastruktury;
- c) brak kąpieliska;
- d) mentalność ludzi;
- e) brak ścieżek rowerowych;
- f) słabe oznakowanie.

17. Czy oznakowanie informacyjno-turystyczne jest wystarczające?

W 100% respondenci odpowiedzieli, że oznakowanie informacyjno-turystyczne jest nie wystarczające (beznadziejne).

18. Na czym władze samorządowe powinny się skupić, aby poprawić wizerunek turystyczny terenu?

- a) reklamę naszego regionu;
- b) większą promocję;
- c) na oznakowanie;
- d) infrastrukturę np.: jak w miejscowości Gródek wieża widokowa;
- e) aby można było sprzedawać pamiątki np.: przy wieży widokowej;
- f) ustawienie znaków tzw. rozpoznawczych dla naszego terenu;
- g) na organizację imprez kulturalnych bo to co jest stało się bardzo nudne i nie przyciąga turystów czy nawet mieszkańców.

19. Z jakimi problemami Pan/i boryka/ją się prowadząc gospodarstwo agroturystyczne?

- a) brak szerszej promocji , reklamy gospodarstw;
- b) nie dokończone obiekty;
- c) brak zaplecza gospodarczego;
- d) wyposażenie nie zbyt komfortowe;
- e) kosmetyka na zewnątrz, wokół domu;
- f) drogi dojazdowe do gospodarstw bardzo uciążliwy i ciężki;
- g) brak możliwości starania się o środki z zewnątrz albo stawianie nie realnych postulatów;
- h) były także odpowiedzi, że nie ma problemów.

Przystępując do kolejnego etapu pracy nad Programem, określenia celów/obszarów działania przeanalizowaliśmy wyniki ankiet, wywiadów, analizę SWOT. Z zebranych danych wynika, że należałoby poczynić działania mające na celu:

- a) wykorzystanie walorów przyrodniczych, historycznych, kulturowych;
- b) zagospodarować tereny nadbużańskie;
- c) organizować szkolenia z zakresu prowadzenia agroturystyki, prowadzenia działalności gospodarczej, księgowości i zarządzania;
- d) kolejny obszar, który wskazali respondenci, to oznakowanie terenu;
- e) zwiększyć promocję tego terenu;
- f) postawić na solidną i konkretną informację turystyczną;
- g) poprawę infrastruktury turystycznej.

Na drugim spotkaniu 23 kwietnia, w którym uczestniczyło 36 osób, zostały przedstawione wyniki ankiet i wywiadów z osobami budującymi wioski tematyczne oraz wstępne wyniki wywiadów z właścicielami gospodarstw agroturystycznych. Została przedstawiona wizualizacja wiosek tematycznych, przygotowana przez studentów Politechniki Wrocławskiej Wydział Architektura i Uniwersytetu Przyrodniczego Wydział Architektura Krajobrazu.

V. MISJA, CELE/OBSZARY I ZADANIA

Misja zapisana przez zespół partycypacyjny brzmi:

***„Gmina Hrubieszów urzekająca Doliną Bugu, gościnnością
mieszkańców i niepowtarzalnymi smakami.
Tu budzi się Polska.”***

CEL/OBSZAR 1

Budowa świadomości mieszkańców oraz ich edukacja w kierunku turystyki

CEL/OBSZAR 2

Większa promocja Gminy Hrubieszów

CEL/OBSZAR 3

Poprawa infrastruktury (noclegowo - gastronomicznej) turystycznej

Kolejny krok pracy nad dokumentem, to wypracowanie zadań do poszczególnych celów/obszarów. Prace te odbyły się na 3 spotkaniu 21 maja, w którym uczestniczyło 16 osób i 4 spotkaniu 18 czerwca, w którym uczestniczyło 22 osoby.

CELE/OBSZAR DZIAŁANIA

CEL/OBSZAR 1 Budowa świadomości mieszkańców oraz ich edukacja w kierunku turystyki

Zadania:

1. Przygotowanie prezentacji multimedialnej w celu zapoznania mieszkańców z walorami regionu hrubieszowskiego.
2. Szkolenia z: agroturystyki, prowadzenia działalności gospodarczej, prowadzenia punktów małej gastronomii, itp.
3. Wykonanie folderu informacyjnego skierowanego do mieszkańców gminy w celu pokazania korzyści wynikających z prowadzenia działalności turystycznej.

CEL/OBSZAR 2 Większa promocja Gminy Hrubieszów

Zadania:

1. Wyprodukowanie filmów i prezentacji o Dolinie Bugu, Gockim Masłomęczu, walorach przyrodniczo- historyczno-turystycznych gminy.
2. Oznakowanie obiektów krajoznawczo-turystycznych, wykonanie tabliczek kierunkowskazów.
3. Modernizacja GCiT.
4. Sporty zimowe – wykorzystanie pagórków na sporty zimowe typu: zjazd na nartach, sankach, workach.
5. Przygotowanie kuligów, imprez integracyjnych.
6. Organizacja międzynarodowych zawodów wędkarskich o Puchar Wójta Gminy (transgraniczne).
7. Powołanie „żywych wilcząt” z wiosek tematycznych.

CEL/OBSZAR 3 Poprawa infrastruktury turystycznej (noclegowo-gastronomicznej)

Zadania:

1. Uruchomienie punktu gastronomiczno-pamiątkarskiego przy wieży widokowej w Gródku oraz przy Chacie Gota w Masłomęczu.
2. Budowa toalet w miejscach dostępnych turystom.
3. Budowa systemu informacyjnego (tablice zawierające informacje o atrakcjach turystycznych, oferowanych usługach).
4. Utworzenie parku rozrywki ekstremalnej.
5. Budowa pola golfowego.
6. Budowa pola namiotowego w Husynnem.
7. Budowa ścieżki rowerowej w Szpikołosach.

VI. KONSULTACJE SPOŁECZNE

W celu zebrania opinii mieszkańców, przeprowadzone konsultacje społeczne. Do tego celu została przygotowana karta z celami i zadaniami wypracowanymi przez Zespół partycypacyjny, a same konsultacje społeczne odbyły się w dniach od 19 sierpnia do 27 września 2012 roku i prowadzone były poprzez:

- Wyłożenie kart w Urzędzie Gminy,
- Udostępnienie na stronach internetowych Urzędu Gminy i Gminnego Ośrodka Kultury w Hrubieszowie z siedzibą w Wołajowicach,
- Organizację stoiska konsultacyjnego w jedenastu miejscowościach na terenie gminy,
- Karty dostępne były również w bibliotekach, sklepach, świetlicach wiejskich.

Podczas spotkań konsultacyjnych animatorki partycypacji spotkały się z ok. 400 osobami, wydano ok. 1100 kart bezpośrednio osobom odwiedzającym stoisko. Łącznie wydano 2009 kart z czego wróciło na dzień na dzień 27 września 2012 r. ok. 362 szt. oraz 2 opinie wysłane przez Internet.

VII. WYNIKI KONSULTACJI SPOŁECZNYCH

Zadania zebrane w wyniku konsultacji społecznych w naszym programie tworzą „listę szans” i w miarę ogłaszanych naborów wniosku i posiadanych środków finansowych będą przyjmowane do realizacji.

Cel 1: Budowa świadomości mieszkańców oraz ich edukacja w kierunku turystyki

Zadania:

1. Przygotowanie prezentacji multimedialnej w celu zapoznania mieszkańców z walorami regionu hrubieszowskiego 29
2. Wykonanie folderu informacyjnego skierowanego do mieszkańców gminy w celu przekazania korzyści wynikających z prowadzenia działalności gospodarczej 19
3. Organizacja szkoleń dla mieszkańców 9
4. Szkolenie z agroturystyki 47
5. Szkolenie z prowadzenia działalności gospodarczej 41
6. Szkolenie z prowadzenia punktu małej gastronomii 34
7. Szkolenie dla mieszkańców w zakresie wykonywania różnych form wikliniarskich 1
8. Szkolenia i kursy techniczne w celu zdobywania większych umiejętności (bezpieczna praca w rolnictwie) 4

9. Opracowanie scenariuszy zajęć edukacyjnych w kuźni, dostosowanie do potrzeb młodzieży gimnazjalnej i licealnej 5
10. Wspieranie młodzieży aktywnej działającej na terenie gminy (często mają ograniczone możliwości działania z powodu funduszy) 7
11. Szkolenia z udzielania pierwszej pomocy w świetlicach, gdzie co najmniej 1 osoba otrzyma dokument 4
12. Wspieranie rozwoju agroturystyki 1
13. Podjęcie działań na rzecz młodzieży 1
14. Organizowanie spotkań tematycznych dla dzieci 1
15. Organizowanie spotkań z przedstawicielami różnych zawodów dla osób poszukujących pracy 1
16. Powstanie historii Hrubieszowa i okolicznych wiosek, kultywowanie tradycji 2
17. Umożliwienie większego dostępu do świetlicy w Dziekanowie 1
18. Uruchomienie świetlicy w miejscowości Czumów w godzinach popołudniowych i w weekendy dla młodzieży i dzieci 2
19. Organizowanie warsztatów z rytmiki dla dzieci w świetlicy 1
20. Prowadzenie zajęć muzycznych, tanecznych, nauki gry na instrumentach 1
21. Zajęcia w świetlicy z instruktorem aerobiku, tańca 3
22. Kółka zainteresowań, czytanie bajek, kącik malucha, gry oraz zabawy 1
23. Stworzenie biblioteki 1
24. Stworzenie biblioteki połączonej z kawiarenką Internetową (możliwość czytania na miejscu i wypożyczenia) 1
25. Wyremontować starą szkołę w Moniatyczach i przenieść tam bibliotekę bo w teraźniejszej jest za mało miejsca 5
26. Stworzenie kawiarenki internetowej 2

Cel 2: Większa promocja Gminy Hrubieszów

Zadania:

1. Modernizacja GCIT 24
2. Modernizacja GCIT (bo jest to przechowalnia ludzi zbędnych do której nie chce się zaglądać) 3
3. Wyprodukowanie filmu i prezentacji i prezentacji o Dolinie Bugu, Gockim Małomęczu, walorach przyrodniczo – historyczno – turystycznych 18
4. Wykorzystanie rzeki Bug do spływów kajakowych 2
5. Organizowanie imprez promujących walory turystyczne gminy 1
6. Organizacja dorocznego konkursu - 8
7. Organizacja międzynarodowych zawodów wędkarskich o Puchar Wójta Gminy 17
8. Organizacja turnieju wsi o Puchar Wójta Gminy 1
9. Promowanie sportów wyczynowych 7
10. Organizacja wyjazdów rowerami 1
11. Sporty zimowe – wykorzystanie pagórków na sporty zimowe typu: zjazdy na nartach, sankach, workach, przygotowywanie kuligów, imprez integracyjnych 39
12. Pomoc w organizacji sportów zimowych 2
13. Rozwijanie sportów Nordic Walking 3

14. Większa promocja naszych walorów 5
15. Budujecie wioski, a zero informacji 1
16. Promocja ziemi hrubieszowskiej i jej walorów 7
17. Większa promocja gminy Hrubieszów 1
18. Wykonanie folderu informacyjnego 3
19. Poszerzenie oferty Gotów, większa reklama i promocja 1
20. Wykonanie folderka promującego muzeum we wsi Janki 1
21. Powołanie „żywych wilcząt” z wiosek tematycznych 6
22. Powołanie „żywych wilcząt” z wiosek tematycznych (a jeśli będą wolontariusze) 4
23. Promowanie produktów naszego regionu 1
24. Utworzenie kawiarenki Internetowej 1
25. Reaktywowanie klubu sportowego w Janach i jego wyposażenie 2
26. Wyznaczenie administratora obiektów turystycznych 9
27. Zaprojektowanie 15 plansz na których będą przedstawiały etapy ewolucji życia na ziemi 9
28. Zakup projektora 1
29. Zakup aparatu cyfrowego 6

Cel 3: Poprawa infrastruktury turystycznej (noclegowo-gastronomicznej)

Zadania:

I. Sporty infrastruktura

1. Utworzenie parku rozrywki ekstremalnej 42
2. Adaptacja działki gminnej przy szkole w Stefankowicach – sporty ekstremalne 20
3. Stworzenie wypożyczalni kłód oraz miejsca do jazdy 3
4. Budowa toru gokartowego 1
5. Utworzenie toru gokartowego na placu naprzeciw cmentarza w Moniatyczach 2
6. Budowa miejsca do wyścigów kładami 1
7. Budowa wyciągu narciarskiego 2
8. Budowa sztucznego stoku narciarskiego 2
9. Utworzenie parku linowego 7
10. Ustawienie ściany wspinaczkowej 2
11. Stworzenie miejsca do paintballa 1
12. Bungee 1
13. Budowa pola golfowego 10
14. Swarzenie siłowni 10
15. Budowa ośrodka rekreacyjno – sportowego (basen, siłownia, korty tenisowe) 1
16. Stworzenie boisk do gry w piłkę nożną 3
17. Stworzenie boisk do gry w koszykówkę 13
18. Stworzenie boisk do gry w siatkówkę 5
19. Stworzenie kortu tenisowego 6
20. Stworzenie boiska do badmintonu 4
21. Stworzenie lodowiska 5

II. Oznakowanie terenu

1. Budowa systemu informacyjnego 39
2. Oznakowanie obiektów 16
3. Ustawienie tablic informacyjnych np. o wiosce tematycznej przy drogach wylotowych 19
4. Oznakowanie terenu gminy obiekty krajoznawczo – turystyczne, informujące o atrakcjach turystycznych, kierunkowskazy 19
5. Wykonanie kierunkowskazów i ich ustawienie 2
6. Wykonanie oznaczenia Czaplińca 9
7. Ustawienie tablicy informacyjnej poświęconej historii miejscowości 1
8. Ustawienie tablic informacyjnych o walorach miejscowości 10
9. Budowa i oznakowanie tras turystycznych 15
10. Oznakowanie trasy szlakiem 15 p.p. „Wilków” 20
11. Oznakowanie miejsc pamięci pomordowanych w czasie I wojny światowej w Obrowcu 15

III. Budowa toalet

1. Budowa toalet w miejscach dostępnych turystom 56
2. Budowa toalet przy świetlicy wiejskiej 18
3. Budowa toalet przy placu zabaw 4

IV. Wioski tematyczne

1. Zbudowanie szałasów ziemianki 9,
2. Dopuszczenie świetlicy np. w kino domowe, aby móc wyświetlać filmy dla dzieci np. o wiosce tematycznej znajdującej się w tej miejscowości, wieża, gry 12
3. Budowa ruchomego mostu na linach w wiosce strachów 2
4. Zawieszenie olbrzymich rozmiarów ptaków, nietoperzy na drzewach w wiosce strachów 1
5. Budowa wiosek tematycznych 1
6. Stworzenie grotty dla wiedźmy 1
7. Ustawienie wyrzeźbionych postaci z bajek 1
8. Stworzenie labiryntu z wikliny 1
9. Ustawienie krzywego zwierciadła 1
10. Stworzenie sztucznego ZOO w Moroczynie 1
11. Wykonanie wioski tematycznej według projektu wykonanego przez studentów 1
12. Adaptacja świetlicy w Stefankowicach Koloni na Centrum Edukacyjne „Einstein na łące” odtworzenie starej szkoły z ławkami i kałamarzem 20
13. Zakup figurek żab do wioski tematycznej 1
14. W miejscowości Wolica zagospodarowanie działki gminnej 63a na potrzeby wioski tematycznej 8
15. Ustawienie postaci żab jako kwietników, bocianie gniazdo na wysokim słupie, staw, mostki itp. 1
16. Powstanie w Masłomęczu parku w stylu wioski w Biskupinie 1
17. Budowa całorocznej Wioski Gotów wraz z restauracją i miejscami noclegowymi 9
18. Powstanie domku dla krasnali przy świetlicy lub przy szkole 6

19. Rewitalizacja parku podworskiego w Stefankowicach z dostosowaniem do potrzeb turystyki 20

V. Przyjmowanie turystów/usługi dla turystów

1. Urządzenie w świetlicy punktu przyjmowania turystów w Moroczynie 1
2. Dopuszaenie kuchni w świetlicy w Moroczynie na potrzeby turystów 3
3. Ustawienie stołów do gier przy świetlicach szachy, warcaby, grill 3
4. Utworzenie alejek z ławeczkami w lasku sosnowym koło kaplicy 5
5. Stworzenie miejsc do odpoczynku 2
6. Ustawienie altanki nad Bugiem do spędzania wolnego czasu 1
7. Utworzenie miejsca dla turystów na trójkącie przy grodzisku 1
8. Rewitalizacja centrum wsi Dziekanów np. chodnik, ustawienie ławek itp. 2
9. Utworzenie placu rekreacyjnego ze stołami, ławkami, miejscem na ognisko, grillem, koszami na śmieci, wykonanie pergoli itd. 16
10. Postawienie dwóch wiat przy świetlicy w których będą prowadzone zajęcia artystyczne, warsztaty 10
11. Montaż stołu i ławek przy miejscowej świetlicy wraz z zadaszeniem 5
12. Stworzenie wypożyczalni rowerów 5
13. Stworzenie wypożyczalni sprzętu sportowego 2
14. Oczyszczyć park i zrobić alejki, ustawić ławki i grill 10
15. Oczyszczenie kopca żydowskiego w Cichobórze i właściwe zabezpieczenie 9
16. Oczyszczyć rzekę płynącą przez wieś 1
17. Oczyszczenie terenu wokół stawu w Moniatyczach, ustawienie ławek, zrobienie alejek 10
18. Oczyszczenie cmentarza z I wojny światowej 10
19. W starym budynku szkoły zorganizować przedszkole dla dzieci 7
20. Budowa punktu widokowego 5
21. Wykonanie sceny drewnianej 4
22. Adaptacja lokalu na wystawę o historii 15 p.p. „Wilków” 1
23. Ogrodzenie 100-letniego dęby 1

VI. Pola namiotowe

1. Budowa pola namiotowego 7
2. Budowa pola namiotowego w Husynnem 28
3. Budowa pola namiotowego w Moroczynie 4
4. Budowa pola namiotowego w Gródku 2
5. Budowa pola namiotowego w Czumowie na placu już do tego przygotowanym 11
6. Budowa pola namiotowego w Dziekanowie 7

VII. Place zabaw

1. Budowa placu zabaw 8
2. Dopuszaenie placu zabaw 16
3. Urządzenie placu zabaw z różnymi postaciami z bajek wraz z oświetleniem w Moroczynie 4

4. Zrobienie placu zabaw dla dzieci z XV wieku 1

VIII. Budowa ścieżek/poprawa stanu istniejących

1. Większe dbanie o te ścieżki, które są, ścieżka historyczno – przyrodnicza 1
2. Budowa ścieżki/kładki dla turystów wokół grodziska na drewnianych balach 1
3. Utworzenie trasy spacerowej w lasi 1
4. Budowa ścieżki zdrowia 3
5. Budowa ścieżki przyrodniczej od parku podworskiego do Strzeleckiego Parku Krajobrazowego 1
6. Budowa ścieżki rowerowej w Szpikołosach 15
7. Budowa ścieżki rowerowej w Szpikołosach ale wiodącej przez Dziekanów 4
8. Przedłużenie ścieżki rowerowej ze Szpikołos do Kobła, aby turyści mogli zobaczyć cmentarz z I wojny światowej 1
9. Budowa ścieżki rowerowej 30
10. Budowa ścieżki rowerowej przez las z informacją o roślinach i zwierzętach tam znajdujących się 5
11. Budowa ścieżki rowerowej z Teptiukowa do Hrubieszowa 12

IX. Rozbudowy, modernizacje, remonty

1. Wyremontować starą szkołę w Moniatyczach i przenieść tam bibliotekę bo w teraźniejszej jest za mało miejsca 5
2. Remont i modernizacja budynku starej szkoły i utworzenie tam biblioteki i izby pamięci 5
3. Rozbudowa świetlicy w Moroczynie 4
4. Wykonanie elewacji budynku świetlicy i pokrycia dachowego wraz z odwodnieniem w Moroczynie 1
5. Rozbudowa świetlicy 2
6. Rozbudowa świetlicy w Jankach w celu utworzenia obiektu sportowego 4
7. Remont/rozbudowa muzeum wsi Janki 3
8. Stworzenie muzeum multimedialnego 1
9. Powstanie domku drewnianego na skansen lub muzeum wiejskie 4
10. Utworzenie muzeum wsi z narzędziami rolniczymi, konnymi 4
11. Utworzenie muzeum wsi 4
12. Stworzenie w Stefankowicach Koloni muzeum kowalstwa, odtworzenie tradycji wsi kowalskiej 20
13. Wykup najstarszej kuźni wraz ze sprzętem 20
14. Remont i modernizacja drewnianych budynków przykościelnych i kościoła 1
15. Zaadaptowanie budynku po plebanii w Moniatyczach (niszczeje, a można wykorzystać jako centrum kulturalne wsi) 1
16. Budowa sklepu w Moroczynie 1
17. Budowa szatni przy boisku gminnym w Teptiukowie 2
18. Zakup i ustawienie blaszanego garażu w Nowosiótkach 2
19. Pomoc przy wykonaniu pojazdu „rykszy” 9

X. Budowa chodników, dróg, parkingów

1. Budowa chodnik w miejscowości Teptiuków 13
2. Budowa chodnik w miejscowości Janki do przystanku 2
3. Budowa chodnik w miejscowości Czerniczyn od szkoły do świetlicy 1
4. Budowa chodnik 3
5. Budowa chodnik w miejscowości Moroczyn 6
6. Budowa dróg gminnych 6
7. Remont drogi z dziekanowa do Szpikołos 1
8. Utworzenie parkingów na potrzeby wiosek tematycznych 5
9. Utworzenie dużego parkingu do STUNTU i zlotów motocyklowych 1

XI. Oświetlenie

1. Oświetlenie dróg, chodników, wokół świetlicy 7

XII. Komunalne/śmieci

1. Ustawienie publicznych pojemników na śmieci i ich 6
2. Prośba, aby zająć się wyrzucanymi w Dziekanowie przy cmentarzy śmieciami 1
3. Ustawienie koszy na śmieci 10
4. Odnowieni przystanków 4

XIII. Stawy

1. Wykopanie stawy z możliwością zarybienie (posadzenie krzewów ozdobnych i organizacja konkursów wędkarskich) 11

XIV. Budowa zalewu/kąpieliska

1. Budowa zalewu/kąpieliska 21
2. Budowa zalewu/kąpieliska w Husynnem 4
3. Budowa kąpieliska nad rzeką Huczwą 12
4. Budowa zbiornika wodnego w celach turystycznych w Moroczynie 4

XV. Budowa basenu

1. Budowa basenu 21

XVI. Usługi

1. Utworzenie punktu handlowego sprzedaży pamiątek 41
2. Utworzenie punktu gastronomicznego 39
3. Utworzenie miejsc noclegowych 2
4. Utworzenie szkółki konnej/jeździeckiej 2
5. Utworzenie sklepu wędkarskiego 1

Gminny Konkurs Plastyczny pt. Moja miejscowość moich marzeń

W ramach realizacji Programu zorganizowaliśmy Gminny Konkurs Plastyczny pt. Moja miejscowość moich marzeń”, prosząc dzieci i młodzież, o to, aby narysowali swoje marzeni.

Na konkurs wpłynęło 56, a z marzeń tych wynika, że:

- ✓ place zabaw narysowane były na 19 pracach,
- ✓ miejsc rekreacji i spotkań na 18 pracach,
- ✓ kąpieliska/baseny na 11 pracach,
- ✓ kino na 5 pracach,
- ✓ parku rozrywki ekstremalnej na 6 pracach,
- ✓ boiska na 6 pracach,
- ✓ sporty wodne na 5 pracach,
- ✓ ścieżki rowerowe na 2 pracach,
- ✓ pola namiotowe na 2 pracach,
- ✓ muzeum wsi na 2 pracach,
- ✓ stadnina koni na 2 pracach,
- ✓ ponadto dzieci i młodzież zwróciły uwagę na: brak toalet w miejscach publicznych, segregację śmieci.

Potrzeby, jakie przekazały nam dzieci i młodzież pokrywają się całkowicie z tym nad czym pracował Zespół Partycypacyjny i co zebraliśmy w wyniku konsultacji społecznych. To potwierdza słuszność założeń i przyjętych w programie zadań.

Interpelacja Radnego

10 grudnia 2012 roku została złożona interpelacja radnego Jana Magnuszewskiego. Tematem interpelacji jest:

„Przygotowanie trasy pod ścieżkę rowerową przy naturalnej wysokiej skarpie usytuowanej pomiędzy wąwozem a trasą LHS (Linia Hutniczo Siarkowa) w miejscowości Gródek poprzez:

1. Umieszczenie tematu w 'Programie Rozwoju Turystyki Gminy Hrubieszów na lata 2013 – 2017" do realizacji.
2. Zabezpieczenie środków finansowych do realizacji tej inwestycji w budżecie gminy na rok 2013.

Uzasadnienie interpelacji:

Mieszkańcy wsi Gródek na zebraniu wiejskim w dn. 16.11.2012 r. złożyli wniosek. Trasa ta ma znaczenie ponadlokalne (podobnie jak wieża widokowa wybudowana przy szosie powiatowej w stronę Czumowa). Na wzniesieniu terenu przy moście LHS na działce nr 209/2 w wyniku podziału wydzielono działkę pod – moim zdaniem – wspaniały punkt widokowy.”

Po zakończeniu konsultacji społecznych zespół partycypacyjny postanowił w pierwszej kolejności ująć następujące zadania, biorąc pod uwagę źródło finansowania, miejsce lokalizacji, realność realizacji zadania:

W obszarze: Budowa świadomości mieszkańców oraz ich edukacja w kierunku turystyki.

Zadanie 1

Tytuł zadania: Przygotowanie prezentacji multimedialnej.

Opis: Zebranie najważniejszych informacji o walorach turystycznych naszego regionu, najpiękniejszych zdjęć, ciekawostek, działalności zespołów tanecznych, śpiewaczych, wykorzystanie informacji na temat wiosek tematycznych. Prezentację pokazywać i rozpowszechniać na ważniejszych spotkaniach z mieszkańcami typu zebrania wiejskie, festyny, imprezy okolicznościowe (Dzień Seniora, Dzień Kobiet itp.)

Udostępnić na płytach CD prezentacje dla każdego zainteresowanego uczestnika.

Dostarczenie do każdej wsi, szkoły, biblioteki na terenie gminy.

Podarowanie płyt przyjezdnym turystom z kraju i zagranicy.

Finanse: Urząd Gminy, Gminny Ośrodek Kultury

Wykonawca: Rada Sołecka, Organizacja Pozarządowe, KGW

Okres realizacji: 3 lata

Wskaźniki: Każda wieś - 2 spotkania w roku kalendarzowym – 40 osób

Wyprodukowanie liczny prezentacji 500 sztuk.

Zadanie 2

Tytuł zadania: Szkolenia z: agroturystyki, prowadzenia działalności gospodarczej, marketingowej, prowadzenia punktów małej gastronomii, itp.

Opis: Przeszkolenie mieszkańców w zakresie agroturystyki, turystyki, gastronomii, marketingu (promocji), zakładania i prowadzenia działalności gospodarczej. Zorganizowanie cyklu szkoleń, których celem będzie uposażenie ludności w wiedzę i umiejętności niezbędne do prowadzenia działalności turystycznej i około turystycznej.

Finanse: Środki zewnętrzne, gminne

Wykonawca: GOK, Gmina, LGD, FRL, właściciele gospodarstw agroturystycznych.

Termin realizacji: Jak najwcześniej rozpocząć, do ok. 1 roku – 2013 r.

Zadanie 3

Tytuł zadania: Wykonanie folderu dla mieszkańców.

Opis: Stworzenie folderu informacyjnego skierowanego do mieszkańców gminy, którego celem jest wskazanie walorów naszego regionu, potencjale ludzkim, a także o korzyściach wynikających z prowadzenia działalności turystycznej.

Finanse: GOK, Gmina

Wykonawca: GOK

Dystrybucja: GOK, Gmina, LGD, FRL

Termin realizacji: 1 rok od realizacji programu – 2013 r.

W obszarze: Większa promocja Gminy Hrubieszów

Zadanie 1

Tytuł zadania: Wyprodukowanie filmów i prezentacji o Dolinie Bugu i Gockim Maślomęczu i walorach gminy.

Opis: Wykonane filmy i prezentacje zostaną nagrane na płytach DVD i będą odtwarzane w środkach masowej komunikacji, na terenie dworcowym / koło "Stokrotki"/, w TV kablowej i Internecie na stronie gminy, facebook oraz rozdysponowane / również odpłatnie/ w GCiT i na targach turystycznych. Nawiązanie współpracy gminy z TV regionalną, TVR, TVS.

Promować filmy: „U nas zatrzymał się czas”, raj dla wędkarzy i Bug pomoże”.

Finanse: Pozyskane z projektów, UG Hrubieszów, Starostwo Powiatowe Hrubieszów, LGD.

Wykonawca: Stowarzyszenie, UG Hrubieszów, Starostwo Powiatowe Hrubieszów.

Termin realizacji: 2 lata.

Zadanie 2

Tytuł zadania: Oznakowanie obiektów krajoznawczo-turystycznych.

Opis: Umieszczenie przy obiektach i w ciekawych miejscach na terenie gminy tablic informacyjnych oraz tabliczki kierunkowskazy.

Finanse: Urząd Gminy Hrubieszów, LGD.

Wykonawca: Urząd Gminy Hrubieszów, LGD.

Termin realizacji: 2 rok.

Zadanie 3

Tytuł zadania: Modernizacja GCiT.

Opis: Adaptacja obecnego pomieszczenia GCiT wyłącznie na potrzeby GCiT. Oznakowanie szyldem /elektrycznym/. Utworzenie dwóch etatów lub jednego + stażysta do obsługi turystów.

Wyposażenie Centrum Informacji w urządzenia multimedialne / elektroniczna sekretarka/.

Pozyskanie materiałów promocyjnych/ mapy, foldery płyty itp.-/darmowe i płatne/.

Zewnętrzna mapa elektroniczna połączona z Internetem.

Finanse: UG Hrubieszów

Wykonawca: UG Hrubieszów

Termin realizacji: 1 rok

Zadanie 4

Tytuł zadania: Centrum Informacji Turystycznej w każdej Świetlicy.

Opis:

- oznakowanie każdego miejsca szyldem
 - zatrudnienie pracowników w świetlicach na zasadzie konkursów, organizowanych przez GOK, z uwzględnieniem umiejętności animatora kultury.
 - szkolenia dla tych pracowników w kierunku zapoznania z nowościami turystycznymi Gminy Hrubieszów, oraz działalności kulturalnej w zależności od pory roku i potrzeb Gminy,
 - opracowanie oferty działalności każdej świetlicy w ramach promocji,
- * celem nadrzędnym przyświecającym temu zadaniu jest "wyłowienie" osób, które pozwoliły by uatrakcyjnić działalność świetlic wiejskich.

Finansowanie: staże, fundusze zewnętrzne, Gmina Hrubieszów, sołectwa

Wykonawca: GOK, sołectwa, Gmina Hrubieszów

Opieka i nadzór; Rada Sołecka, Urząd Gminy, GOK; organizacja konkursów na pracownika, szkolenia,

Okres realizacji: do 2015 r.

Wskaźniki: - poprawa dostępności informacji turystycznej w Gminie Hrubieszów,
- zwiększenie oferty usługowej świetlic wiejskich na terenie Gminy

Zadanie 5

Tytuł zadania: Wykonanie folderu informacyjnego skierowanego do mieszkańców gminy w celu pokazania korzyści wynikających z prowadzenia działalności turystycznej.

Opis: w którym zostaną umieszczone najważniejsze informacje dotyczące prowadzenie działalności gospodarczej, źródeł finansowania, oferowanej pomocy przez organizacje, przykłady innych miejscowości(ludzi), którzy osiągnęli sukces.

Finanse: Urząd Gminy (Gminne Centrum Informacji), Gminny Ośrodek Kultury

Wykonawca: Gmina, GOK

Termin realizacji: Lata 2013-2018

Wskaźniki: Liczba folderów ok. 500 sztuk,

Każda wieś: 5 – 10 osób zainteresowanych prowadzeniem takiego typu działalnością

Zadanie 6

Tytuł zadania: Szkolenia z zakresu udzielania pierwszej pomocy.

Opis: Szkolenia i kursy dla mieszkańców miejscowości z udzielania pierwszej pomocy przedmedycznej, zasad BHP, pracy przy niebezpiecznych urządzeniach i maszynach wykorzystywanych w rolnictwie

Finanse: Polski Czerwony Krzyż KRUS Fundusz sołecki Sponsorzy indywidualni

Wykonawca: Rada Sołecka KGW Stowarzyszenia

Termin realizacji: Szkolenia odbywające się cyklicznie

Wskaźniki: 25-40 osób z każdej wsi

Zadanie 7

Tytuł zadania: Wsparcie młodzieży aktywnie działającej na terenie gminy.

Opis: Utworzenie Stowarzyszenia na rzecz aktywnej młodzieży, zrzeszenie najbardziej aktywnych osób z terenu gminy, chcących działać, dzielić się swoją pasją z innymi.

Organizacja kótek zainteresowań, wizyty studyjne w innych prężnie działających młodzieżowych organizacjach lub fundacjach. Zorganizowanie warsztatów np. tańca współczesnego, nauka gry na instrumentach (gitara, perkusja). Zaproszenie znanej osoby do promocji takiego typu przedsięwzięcia.

Finanse: Fundusz Sołecki Projekty UE GOK Gmina

Wykonawca: Szkoły Świetlice Wiejskie

Termin realizacji: Cyklicznie od 2013 roku

Wskaźniki: liczba podjętych działań

Zadanie 8

Tytuł zadania: Szkolenia i kursy techniczne.

Opis: Szkolenia i kursy organizowane dla mieszkańców w celu zdobycia nowych umiejętności, nowego zawodu, poszerzenie horyzontów. Proponujemy kursy z zakresu wikliniarstwa, kowalstwa artystycznego, tkactwa, wyszywania, kurs garncarstwa

Finanse: Fundusze Europejskie

Wykonawca: KGW GOK

Termin realizacji: Szkolenia cykliczne

Wskaźniki: 5 osób z każdej wsi

Zadanie 9

Tytuł zadania: Poznanie historii Hrubieszowa i okolicznych wiosek, kultywowanie tradycji.

Opis: Albumy do wglądu w miejscach ogólnie dostępnych: świetlica, gospodarstwa agroturystyczne, szkoły, biblioteki, muzeum (może być wystawa)

Cykliczne artykuły w gazecie „Jedność Hrubieszowska” oraz wywiady z najstarszymi mieszkańcami gminy, wiosek.

Cykliczne informacje na stronie internetowej Urzędu Gminy. Przy okazji festynów przedstawienie (prezentacja) tradycyjnych sposobów pieczenia chleba czy kisenia kapusty.

Utworzenie skansenu wsi Hrubieszowskiej (kuźnia, wikliniarstwo)

Finansowanie: Fundusze europejskie, Urząd Gminy

Wykonawca: GOK Lokalni reporterzy

Termin realizacji: Lata 2013- 2014

Wskaźniki:

W obszarze: Popraw infrastruktury (noclegowo - gastronomicznej) turystycznej

Zadanie 1

Tytuł zadania: Prace porządkowe przy obiektach i zagospodarowanie przestrzeni publicznej.

Opis: rewitalizacja parków na potrzeby turystyki , uporządkowanie rzek, stawów , cmentarzy i innych miejsc publicznych.

Finanse: fundusz sołecki, fundusze zewnętrzne (pozabudżetowe)

Wykonawca: organizacje pozarządowe i sołectwa

Termin realizacji: 3 lata

Wskaźniki: liczba uporządkowanych miejsc.

Zadanie 2

Tytuł zadania: Punkty gastronomiczne, noclegowe, pamiątkarskie.

Opis: uruchomienie punktów gastronomiczno – pamiątkarskich, rozwój bazy noclegowej i gastronomicznej

Finanse: środki zewnętrzne , środki prywatne – prywatni inwestorzy

Wykonawca: inwestorzy prywatni - przedsiębiorcy, organizacje pozarządowe

Termin realizacji: 3 lata

Wskaźniki: liczba utworzonych punktów noclegowych, gastronomicznych i pamiątkarskich

Zadanie 3

Tytuł zadania: Utworzenie pól namiotowych.

Opis: tworzenie pól namiotowych w różnych miejscowościach na terenie Gminy Hrubieszów

Finanse: budżet gminy, prywatni inwestorzy

Wykonawca: Gmina, przedsiębiorcy

Termin realizacji: 3 lata

Wskaźniki: liczba utworzonych pól namiotowych

Zadanie 4

Tytuł zadania: Remonty, modernizacja i wyposażenie świetlic oraz zagospodarowanie terenu przy świetlicach.

Opis: w miejscowościach w których nie ma świetlic ich budowa, remont i wyposażenie istniejących, zagospodarowanie terenu przy świetlicach

Finanse: gmina, organizacje pozarządowe

Wykonawca: Gmina, środki zewnętrzne

Termin realizacji: 3 lata

Wskaźniki: liczba utworzonych, zmodernizowanych i/lub wyposażonych świetlic

Zadanie 5

Tytuł zadania: Budowa pola namiotowego w Husynnem.

Opis: Tereny wspólnoty gruntowej 23 ha do zagospodarowania/wykorzystania pod pole namiotowe. To bardzo malowniczy teren przy Bugu dobry dla wędkarzy. Teren jest zalewowy, ale jest około 5 ha, które nie są zalewane, a wokół którego jest woda. Konieczne jest połączenie na stałe mostem zawieszonym ponad wodą z wierzłą widokową od strony ulicy. Na obszarze, który nie jest zalewany należy stworzyć miejsce odpoczynku – wybudować: ławki, stoły, toalety, kosze na śmieci, stojaki na rowery oraz tratwę z przystaniami.

Finanse: Fundusze zewnętrzne oraz wsparcie Urzędu Gminy.

Wykonawca: Nieokreślony

Termin realizacji: 5 lat do/na realizację.

Zadanie 6

Tytuł zadania: Sporty zimowe.

Opis: Wykorzystanie pagórków na sporty zimowe typu: zjazd na nartach, sankach, workach. Przygotowanie kuligów, imprez integracyjnych takich jak: ognisko, zawody zjazdu na różnych rzeczach. Przygotowanie konkursu na zorbing, czyli staczanie się z góry w foliowej kuli.

Finanse: Projekty z funduszy unijnych, fundusze gminne, sponsorzy wewnętrzni

Wykonawca: Stowarzyszenie z danej miejscowości, które w ramach projektu będzie zajmować się wykonaniem i rozliczeniem projektu.

Termin realizacji: Sporty zimowe realizowane zimą przez kilka lat z kolei począwszy od 2013 roku.

Zadanie 7

Tytuł zadania: Park Rozrywki Ekstremalnej.

Opis: Kompleks leśny, położony w pobliżu drogi, park linowy (3 różne trasy), (2 – 3 kategorie wiekowe), park do paintballa, qady (do tego trasy na otwartym terenie), łucznictwo, strzelnicowo pneumatyczne, zorbing (trasa – koryto w piachu), park do rozgrywki sportów (siatka, tenis, piłka nożna, trampolina), rajd na orientację z kompasem,

Finanse: - projekt unijny, sponsorzy medialni,

Wykonawca: - wykonawca z branży, podwykonawcy, lokalne firmy, Dyrekcja Lasów Państwowych, Lokalne Grupy Działania

Kto prowadzi:

1. Przeszkoleni bezrobotni (pracownicy Urzędu Gminy)
2. Właściciel(e) obiektu
3. Najbardziej przedsiębiorcze osoby z rejonu

Termin realizacji: 2013 rok otwarcie obiektu.

Zadanie 8

Tytuł zadania: pole golfowe.

Na pograniczu gmin ościennych – obszary, które są własnością gminy.

Opis: Na terenach tych powinno się znaleźć, wypożyczalnia sprzętu, baza gastronomiczna, baza noclegowa, zaplecze „mini SPA” (siłownia), małe kort tenisowe, plac zabaw (z wyższej półki), odkryty basen

Finanse: Wspólne projekty z gminami ościennymi(środki unijne , środki z Urzędu Marszałkowskiego, środki własne).

Wykonawca: Stowarzyszenie z terenu gminy – w wyniku przetargu lub wykonanie przez firmę – inwestora.

Termin realizacji: Czas otwarcie 2014 (okres wakacyjny).

Zaangażowanie mieszkańców w utworzenie zespołu partycypacyjnego wskazuje, że do prac w zespole podeszli z dużą odpowiedzialnością, a wypracowane podczas spotkań zespołu cele i zadania odpowiadają potrzebom i aspiracjom rozwojowym mieszkańców Gminy Hrubieszów, a przeprowadzone konsultacje społeczne potwierdzają akceptację społeczną przedstawionych celów i zadań.

Koncepcja zagospodarowania przestrzeni, jaką opracowali studenci z Politechniki Wrocławskiej Wydziału Architektury i Uniwersytetu Przyrodniczego w Lublinie Wydziału Architektury Krajobrazu na potrzeby wiosek tematycznych będzie realizowana w miarę posiadanych środków i możliwości.

Należy ustalić kto i na jakich zasadach będzie koordynował działania związane z przyjmowaniem wizyt studyjnych, turystów zorganizowanych.

VIII. MONITORING I EWALUACJA

Monitorowanie jest ważnym elementem zarządzania strategicznego. Pozwala na gromadzenie informacji o postępach wdrażania strategii. Stanowi jednocześnie system „wczesnego ostrzegania” pokazując, które z celów nie są realizowane lub są realizowane w niewielkim zakresie, jak również które cele są realizowane bez problemów.

W takiej sytuacji samorząd może podjąć decyzję o zaproponowaniu mechanizmów wspomagających (np. wprowadzenie ulg podatkowych dla zdynamizowania inwestycji sektora przedsiębiorstw) lub weryfikacji celów, które mogły się zdezaktualizować.

Dane z monitoringu służą do oceny skuteczności realizowanych działań i pozwalają na bardziej efektywne wydatkowanie środków publicznych. Zespół Partycypacyjny założył, że będzie się spotykał raz na koniec roku, w celu dokonania monitoringu realizacji celów Programu. Wyniki będą prezentowane w postaci krótkich raportów Radzie Gminy Hrubieszów.

IX. PODSUMOWANIE

Program Rozwoju Turystyki powstał w ramach udziału Gminy Hrubieszów w ogólnopolskim projekcie pt. „Decydujemy razem” mający na celu wypracowanie mechanizmów partycypacji społecznej.

Podsumowując pracę nad Programem Rozwoju Turystyki należy podkreślić trzy rzeczy:

1. Wybór tematu, który okazał się jak najbardziej trafiony, zaakceptowany przez społeczność,
2. Ogromne zaangażowanie mieszkańców gminy w pracę zespołu partycypacyjnego,
3. Uczestnictwo mieszkańców w konsultacjach społecznych.

Zebrane w wyniku konsultacji społecznych zadania są różne, a ich realizację można podzielić na trzy grupy, tj.:

- a) Pierwsza grupa działań wymaga jedynie zaangażowania, pracy mieszkańców, organizacji działających w poszczególnych miejscowościach.
- b) Druga grupa zadań jest do realizacji z funduszu sołeckiego jest to upiększanie swoich miejscowości, tworzenie miejsc z ławeczkami do odpoczynku, budowa lub rozbudowa placów zabaw, zakupy aparatów cyfrowych, doposażenie świetlic.
- c) I ostatnia grupa zadań, to duże inwestycyjne wymagające planów, dużych nakładów finansowych. Ta grupa zadań jest do realizacji przez samorząd gminny w miarę posiadanych środków finansowych i możliwości inwestycyjnych.

Institucje i podmioty zaangażowane we wdrażanie Programu Rozwoju Turystyki to:

- Rada Gminy Hrubieszów,
- Urząd Gminy Hrubieszów,
- Gospodarstwa agroturystyczne,
- Gminny Ośrodek Kultury w Hrubieszowie z siedzibą w Wołajowicach,
- Gminny Zakład Usług Komunalnych w Hrubieszowie z siedzibą w Świerszczowie,
- Gminny Ośrodek Pomocy Społecznej w Hrubieszowie,
- Stowarzyszenia, Koła Gospodyń Wiejskich, Ochotnicze Straże Pożarne z terenu gminy Hrubieszów,
- Sołtysi i Rady Sołeckie.

Institucje i podmioty zarządzające odpowiednimi instrumentami i programami, a nieodzwonne przy realizacji Programu Rozwoju Turystyki to:

- Ministerstwo Rozwoju Regionalnego,
- Urząd Marszałkowski,
- Polska Agencja Wspierania Przedsiębiorczości,
- Starostwo Powiatowe w Hrubieszowie ,
- Powiatowy Urząd Pracy w Hrubieszowie,
- Powiatowy Oddział Agencji Restrukturyzacji i Modernizacji Rolnictwa,
- Fundacja Rozwoju Lubelszczyzny.

Źródła finansowania Programu to:

- Środki zewnętrzne (Unii Europejskiej, Szwajcarski i Norweski mechanizm finansowania i inni grantodawcy),
- Budżet gminy,
- Środki sektora prywatnego.

Ze względu na wielość podmiotów będących realizatorami założeń Programu konieczne jest wprowadzenie mechanizmu koordynacyjnego. Zadanie to należy do Urzędu Gminy Hrubieszów i będzie polegało na:

- synchronizowaniu procesów planowania przestrzennego z zapisami w Programie,
- zbieraniu i przekazywaniu partnerom społecznym i gospodarczym (potencjalnym beneficjentom) informacji o dostępnych źródłach finansowania zewnętrznego (kierowanie potencjalnych beneficjentów do odpowiednich instytucji i programów),
- ścisłej współpracy z jednostkami odpowiedzialnymi za przygotowanie i realizację zadań inwestycyjnych,
- wydawaniu jednostkom ubiegającym się o środki zewnętrzne opinii o zgodności planowanej inwestycji / projektu z zapisami Programu (w przypadku gdy taka opinia jest wymagana),
- inicjowaniu i koordynacji opracowania średniookresowych dokumentów planistycznych,
- informowaniu społeczności lokalnej o istnieniu Programu i obranych kierunkach rozwoju, postępach i efektach wdrażania Programu (na stronach www, media, lokalnej prasie),
- dokonywaniu koniecznych modyfikacji i zmian wynikających ze zmieniających się uwarunkowań zewnętrznych i sytuacji wewnętrznej gminy.